

Program LEADER

„Abe se nám dobře žilo a abe nám spolem dobře belo“



Manuál pro hodnocení projektů Výběrovou komisí

k Výzvě č. 5/2012

Tento pokyn slouží jako podrobný výklad obsahu a míry naplnění Preferenčních kritérií pro členy Výběrové komise MAS a žadatele, kteří předkládají Žádost o dotaci na realizaci projektů v rámci naplňování Strategického plánu LEADER „Abe se nám dobře žilo a abe nám spolem dobře belo“ a to ve Výzvě č. 5/2012.

Tento materiál obsahuje ustanovení „předpisu pro transparentnost výběru projektů v rámci opatření IV.1.2. a zamezení střetu zájmů“.

Místní akční skupina Na cestě k prosperitě, o.s.

Doloplazy 15

798 26 Nezamyslice

Kontaktní osoby:

Bc. Vlč Dominik – ředitel/manažer MAS

Tel.: 774 868 837, email: nacestekprosperite@seznam.cz

Kouřilová Martina – manažerka MAS

Tel.: 776 149 273, email: nacestekprosperite@seznam.cz



1. Co jsou to preferenční kritéria, k čemu slouží

Preferenční kritéria jsou hodnotícím nástrojem, kterým Výběrová komise posoudí Vaši žádost. Míra naplnění preferenčních kritérií ve spojitosti s obsahem a zaměřením Vašeho projektu formuje výstupy. Hodnocení preferenčních kritérií následuje po kontrole úplnosti, administrativní kontrole a kontrole přijatelnosti. Projekty, které neprojdou kontrolou, nebudou dále hodnoceny Výběrovou komisí.

V jednotlivých Fichích jsou stanoveny tzv. **preferenční kritéria**, která pomohou seřadit podané žádosti dle toho, jak která žádost naplňuje cíle dané Fiche, SPL „Abe se nám dobře žilo a abe nám spolek dobře belo“ i PRV.

Existují dva druhy preferenčních kritérií:

a) Povinná preferenční kritéria

Jsou stanovena Ministerstvem zemědělství a daná pravidly PRV, jsou tak shodná nejen pro všechny Fiche Programu LEADER „Abe se nám dobře žilo a abe nám spolek dobře belo“, ale i pro všechny Fiche všech ostatních MAS v ČR účastnicích se Programu LEADER 2008-2013. MAS však při tvorbě Fichí každému povinnému preferenčnímu kritériu stanovila rozdílné maximální bodové hodnoty, a to pro každou Fichi zvlášť, tj. u každé Fiche je dle jejího zaměření dané kritérium méně či více rozhodující.

b) Preferenční kritéria stanovená MAS

Pravidla PRV umožňují MAS při přípravě Fichí zařadit také vlastní preferenční kritéria, které zohledňují cíle a zaměření Fichí a Strategického plánu LEADER. Každá Fiche v Programu LEADER „Abe se nám dobře žilo a abe nám spolek dobře belo“ tak má vlastní sadu těchto preferenčních kritérií.

Seznam a maximální bodové hodnoty jednotlivých kritérií jsou upraveny od 16. kola příjmu žádostí v příslušné Fichi. Na základě míry jejich naplnění, které budete deklarovat v Žádosti, pak Váš projekt obdruje Výběrová komise MAS a sestaví pořadí projektů za každou Fichi.

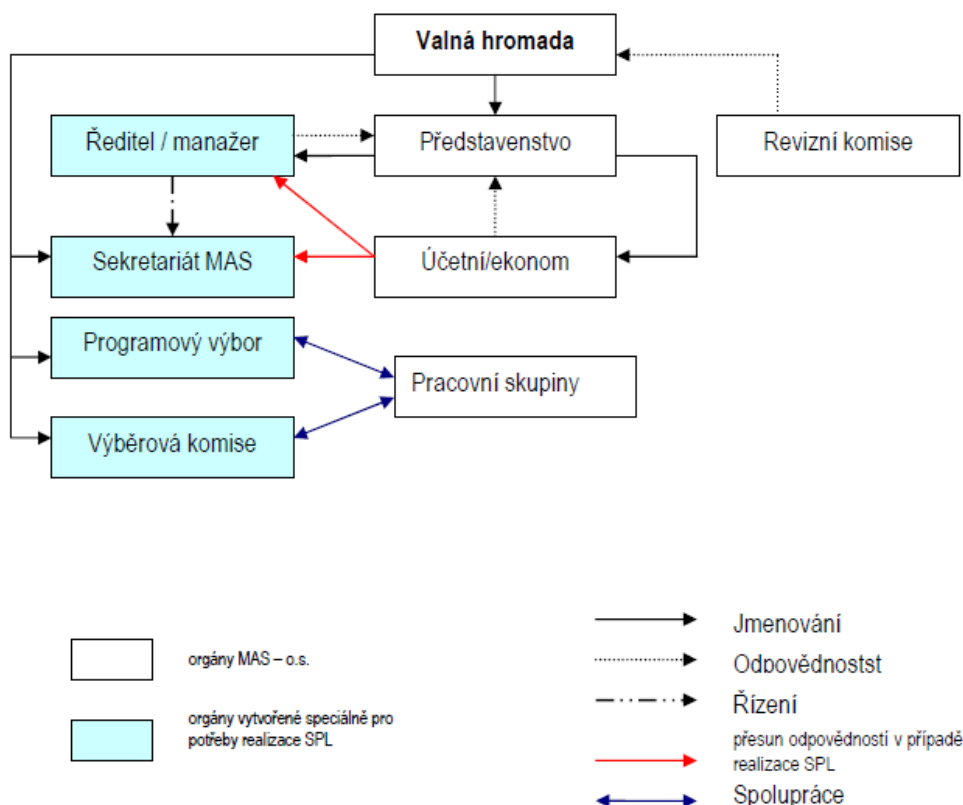
Žadatel se k naplnění kritérií zavazuje předem a dle Pravidel musí být schopen prokázat tyto skutečnosti kdykoliv na vyžádání, při kontrolách během realizace i v období vázanosti projektu na účel. Neplnění preferenčních kritérií, za které žadatel získal preferenční body, bude ze strany SZIF sankcionováno a může vést až k neproplacení/vrácení dotace. Proto prosíme, uvádějte do Vaší Žádosti jen pravdivé, reálné a splnitelné hodnoty!!!

2. Časový plán klíčových aktivit

Aktivita	Časový plán
Výzva č.5/2012	11. dubna 2012
Informační seminář pro žadatele	23. dubna 2012 v 16,00 – kancelář Doloplazy
Školení členů Výběrové komise	31. května 2012 v 16,00 – kancelář Doloplazy
Příjem žádostí - zahájení	9. května 2012 – kancelář Doloplazy
Konec příjmů žádostí	16. května 2012 – kancelář Doloplazy
Administrativní kontrola	17.5. – 5.6. 2012
Předání projektů VK k rozdělení a hodnocení	6. června 2012
Veřejná obhajoba projektů žadatelů	13. června 2012 v 15,00 – kancelář Doloplazy
Zasedání členů Výběrové komise	13. června 2012
Zasedání členů Programového výboru	14. června 2012
Předání podpořených projektů na RO SZIF (předpokládaný termín)	20. – 22. června 2012

3. Organizační schéma MAS

Rozhodovací struktura vychází z předpokladu programu Leader. Základem je Valná hromada místní akční skupiny, která je složena ze zástupců obcí, firem, zemědělských podniků, spolků a zájmových organizací. Statutárním orgánem místní akční skupiny je devítičlenné Představenstvo.



Podpůrnými mechanismy realizace záměru jsou výbory:

1. Programový výbor
2. Výběrová komise

Programový výbor

1.	Ing. Jaromír Řezáč – předseda výboru	ZOD Agrispol Mořice
2.	Milan Ševčík	Myslivecké sdružení Němčice nad Hanou
3.	Jarmila Procházková	Obec Drysice
4.	Ing. Mojmír Sokol	Pila Sokol Otaslavice
5.	Drahoš Kňourek	ZO ČSOP Němčice nad Hanou

- Zpracovává a schvaluje příručku pro hodnotící komisi, ve které upřesňuje postupy a bodová kritéria jednotlivých opatření.
- Po předložení zprávy Výběrové komise schvaluje přidělení dotací pro jednotlivé projekty a případné přerozdělení alokace mezi fichemi.
- Je zodpovědný za dodržení stanovených limitů dotací



- Schvaluje hodnotící zprávy a rozhoduje o aktualizacích SPL a fichí a dalších změnách při realizaci programu před žádostí o změnu či oznámením na Státní zemědělský intervenční fond.
 - Projednává a schvaluje návrh doporučení k financování projektů před jeho předložením na Státní zemědělský intervenční fond.
 - Rozhoduje o změně fichí, finančního plánu i o úpravách finančních alokací v připravovaných a realizovaných výzvách.
 - Řeší stížnosti na postup při realizaci SPL.
- a. Programový výbor má 5 členů a je složen z vyváženého spektra zájmových skupin MAS Na cestě k prosperitě respektující též jeho územní rozložení.
 - b. Do Programového výboru mohou být jmenováni pouze členové MAS Na cestě k prosperitě, přičemž zástupci veřejné správy nemohou tvořit více jak polovinu všech členů výboru.
 - c. Členové výboru volí ze svého středu předsedu, který koordinuje práci výboru a přenáší výsledky jednání na jednání Představenstva nebo Valné hromady.

Výběrová komise

1.	Josef Horák – předseda komise	Agrodružstvo Tištín
2.	JUDr. Jarmila Procházková	Obec Vincencov
3.	Ladislav Gazdag	Klub přátel ZUŠ Němčice nad Hanou
4.	Petr Kvapil	TJ Sokol Ondratice
5.	Zdeněk Černý	Myslivecké sdružení Brodek u PV
6.	František Žvátora	Velinvestik, s r.o.
7.	Luboš Štolba	NeŠ Kovo s. r. o.
8.	Iva Pluhařová	Městys Brodek u PV
9.	Ing. Jan Vrána	Město Němčice nad Hanou
10.	Radomír Pazdera	Sdružení hasičů ČMS Želeč
11.	Oto Hons	Obec Vrchoslavice

Výběrovou komisi zřizuje Valná hromada MAS Na cestě k prosperitě jako orgán, který je odpovědný za výběr projektů, kterým bude udělena podpora v rámci realizace Strategického plánu LEADER.

Pravomoci Výběrové komise jsou:

- 1) Řešení žádostí o přezkoumání vyřazeného žadatele o dotaci na základě administrativní kontroly.
 - 2) Revize administrativní kontroly a kontroly přijatelnosti prováděné manažery MAS.
 - 3) Hodnocení přijatých žádostí o dotaci podle preferenčních kritérií, určení pořadí projektů.
 - 4) Výběrová komise při své činnosti přihlíží k doporučení poradních skupin MAS.
- Výběrová komise má 11 členů dle rozhodnutí Valné hromady a je složena z vyváženého spektra zájmových skupin MAS Na cestě k prosperitě respektující rovněž územní rozložení.
 - Do Výběrové komise mohou být jmenováni pouze členové MAS Na cestě k prosperitě, přičemž zástupci veřejné správy nesmí tvořit více jak polovinu všech členů výboru.



Střet zájmů

- Pokud člen Výběrové komise zastupuje subjekt, který v daném kole výzvy podává žádost o dotaci, či je jinak podjatý vůči předkládanému projektu, nesmí hodnotit žádosti v rámci dané fiche, do které byl projekt předložen.
- Člen Výběrové komise je povinen tuto skutečnost oznámit, v takovém případě bude při hodnocení nahrazen jiným členem Výběrové komise popřípadě náhradníkem, který není v tomto případě podjatý.
- Výběrová komise má minimálně 5 a maximálně 11 členů, kteří jsou jmenováni Valnou hromadou na funkční období 3 let.
- Složení Výběrové komise MAS respektuje ustanovení Pravidel IV.1.1., tzn. Výběrová komise je tvořena minimálně z 50% zástupci soukromé sféry a maximálně z 50% zástupci veřejné sféry.

Jednací řád

- Hodnocení jednotlivých členů komise jsou neveřejná, zveřejňují se pouze souhrnné výsledky z hodnocení.
- Každá žádost o dotaci je hodnocena minimálně 3 členy Výběrové komise.
- Statut Výběrové komise byl schválen na jednání Valné hromady MAS Na cestě k prosperitě dne 21. října 2008. Výběrová komise je řešena také v Čl. 11 Stanov sdružení aktuálních ke dni 5.1. 2010.

4. Postup při hodnocení projektů

1. Přípravná fáze – kancelář MAS

- 1.1.) Pracovníci kanceláře MAS oznámí telefonicky a emailem všem žadatelům termín veřejného slyšení, termín jednání Výběrové komise a termín zasedání Programového výboru, který bude schvalovat výběr projektů.
- 1.2.) Kancelář MAS zajistí odpovídající prostory pro práci hodnotící komise a další technické prostředky nutné k jejich práci.
- 1.3.) Kancelář MAS pro jednání Výběrové komise připraví tyto podklady:
 - Seznam všech přijatých žádostí
 - Zprávu MAS o výsledcích kontrol úplnosti, administrativních kontrol a kontrol přijatelnosti u všech žádostí
 - Žádosti se všemi přílohami
 - Manuál pro hodnocení projektů
 - Formuláře pro hodnocení projektů
 - K dispozici budou všechny další dokumenty MAS a pravidla Leaderu

2. Postup při hodnocení a výběru projektů

Hodnocení projektů provede Výběrová komise (VK) MAS Na cestě k prosperitě dle předem stanovených preferenčních kritérií. Hodnoceny budou pouze ty projekty, které projdou administrativní kontrolou a kontrolou přijatelnosti projektu. VK bude posuzovat žádosti na základě odevzdaných písemných podkladů (žádost včetně příloh). K lepšímu obeznámení s obsahem projektu slouží veřejná obhajoba projektu.

- 2.1.) **Veřejná obhajoba projektu:** Před jednáním VK se uskuteční veřejná obhajoba projektů před členy Výběrové komise. Každý žadatel dostane 5-minutový prostor k představení svého projektu. Každý člen Výběrové komise bude mít možnost se předkladatele projektu zeptat na nejasnou okolnost či doplňující dotaz.



Každý žadatel může Výběrové komisi představit svůj projekt. Obhajobu projektu může provést i zástupce. Obhajoba projektů slouží hodnotitelům ke správnému pochopení projektu. Obhajoba není písemně hodnocena a nesmí být promítnuta do závěrečného hodnocení projektu hodnotitele. Obhajoba musí být hodnotitelem objektivně vnímána a nesmí být z jeho strany diskriminující ve smyslu verbální komunikace (výborný řečník/nemluva, vada řeči, vzhled hodnotitele, sympatie apod.).

- Výběrová komise provede hodnocení projektů dle preferenčních kritérií, která jsou platná pro konkrétní opatření (fichi), v rámci kterých je na projekt žádána dotace. Jeden projekt budou hodnotit vždy **tři členové** Výběrové komise.
- Vlastní hodnocení projektů hodnotiteli – každý z hodnotitelů vyhodnotí projekt prostřednictvím formuláře s uvedením počtu bodů za jednotlivá preferenční kritéria a přidělené bodové hodnoty zdůvodní v kolonce komentáře. Uvedené postřehy hodnotitelů budou sloužit jako zpětná vazba poskytovaná manažerem MAS neúspěšným žadatelům.
- Předseda Výběrové komise společně s manažerem překontrolují výsledné součty a předají je k zapsání do připraveného protokolu. Celkový počet bodů pak jako součet těchto průměrných bodových hodnot. V případě, že v hodnocení preferenčních kritérií bude docházet k velkým rozptylům, manažer MAS upozorní na tento rozptyl členy Výběrové komise na jejich zasedání, aby se členové mohli k hodnocení vrátit, vyjasnit si ho a případně upravit.
- Pověřený pracovník kanceláře запиše výslednou bodovou hodnotu pro každý hodnocený projekt do připraveného elektronického protokolu. Na základě těchto hodnot potom projekty seřadí v pořadí podle počtu získaných bodů. Souhrnné výsledky bodování se po skončení bodování projektů zveřejní.
- Výstupem hodnocení Výběrové komise bude seznam projektů bodově ohodnocených seřazených sestupně od projektu s nejvyšším počtem získaných bodů po nejnižší v přehledné tabulce (vždy za každou fichi zvlášť) a s uvedením doporučení schválení/neschválení dotace na konkrétní projekt. Závěrečnou bodovací tabulku a závěrečný zápis z jednání podepíše předseda komise. Závěrečnou bodovací tabulku předá předsedovi Programového výboru. Výběrové komisi bude k dispozici manažer MAS.

5. Procedura jednání Výběrové komise

- 5.1.) Každý člen Výběrové komise před výběrem projektu podepíše etický kodex hodnotitele. **(V případě, že člen Výběrové komise bude žadatelem – tj. jeho projekt bude hodnocen Výběrovou komisí, nebude se účastnit jednání o příslušné fichi.)**
- 5.2.) Předseda Výběrové komise ve spolupráci s manažerem MAS zajistí, aby každý projekt bodovali nejméně 3 členové výběrové komise.
- 5.3.) Bodováním projektu se rozumí posouzení losováním přidělených projektů členy Výběrové komise a vyplnění bodovací tabulky (protokolů pro hodnocení projektů)
- 5.4.) Hodnocením se rozumí celý proces výběru projektů a společné posouzení a schválení pořadí obodovaných projektů členy Výběrové komise
- 5.5.) Z jednání Výběrové komise je pořizován zápis, který zaznamená manažer MAS, nebo pověřený pracovník kanceláře MAS.

6. Jednání Programového výboru - postup pro výběr projektů

- 6.1.) Následně po ukončení jednání Výběrové komise zasedne Programový výbor za účasti předsedy Výběrové komise, který na tomto zasedání seznámí s pořadím



obodovaných projektů. Na tomto zasedání se rozhodne, které projekty budou navrženy k registraci na RO SZIF.

- 6.2.) Rozhodování se musí řídit těmito zásadami:
 - Musí se respektovat pořadí, v jakém jsou projekty seřazeny dle bodového hodnocení.
 - Musí se respektovat alokace stanovená na jednotlivou fichi. Alokace ve fichi se nesmí překročit, ale může se nedočerpat v případě, že nebylo podáno dostatek projektů, které splnily kritéria přijatelnosti.
- 6.3.) Programový výbor v takovém případě rozhoduje o přerozdělení alokace určené pro výzvu mezi fichemi tak, aby se celková alokace určená pro výzvu vyčerpala.
- 6.4.) Programový výbor může přesunout nevyčerpanou alokaci z jedné ficher do druhé či dalších.
- 6.5.) Programový výbor rozdělí alokaci tímto způsobem:
 - v případě, že se alokace jedné ficher nevyčerpaná, přesune Programový výbor finanční prostředky do ficher, kde je:
 - nejvíce žadatelů
 - největší převis celkové požadované dotace
 - potřeba nejpřesněji naplnit monitorovací indikátory
 - aby se pokryl finanční požadavek prvního náhradního projektu, případně dalších náhradních projektů dle výsledků hodnocení VK.
 - V další ficher se postupuje obdobně jako ve ficher předešlé, popsané v článku 6.5).
- 6.6.) V případě, že celková finanční alokace nebude rozdělena mezi projekty, kancelář MAS navrhně PV, aby schválil převedení nevyčerpané částky do příští výzvy v daném roce.

7. Další ustanovení související s výběrem projektů

- 7.1) Ze zasedání Výběrové komise a z jednání Programového výboru bude vypracován:
 - Zápis Výběrové komise a zápis Programového výboru MAS s počtem bodů pro jednotlivé projekty
 - Seznam projektů doporučených k financování z výzvy
 - Seznam projektů nedoporučených k financování z výzvy
- 7.2) Všechny tyto zprávy a seznamy budou předány na RO SZIF.
- 7.3) Manažer MAS zašle žadatelům nejpozději do 7 kalendářních dnů po jednání Programového výboru doporučený dopis s výsledky hodnocení.
- 7.4) Manažer MAS předloží RO SZIF žádosti o finanční podporu, projekty a přílohy předložené na MAS. RO SZIF žádosti zaregistruje a předá manažerovi MAS potvrzení o zaregistrování žádosti. Konečný žadatel obdrží od SZIF dopis o zaregistrování žádosti. Projekt je přijatelný pro další administraci pouze v případě, že je shodný s pravidly IV.1.2.
- 7.5) V případě, že projekt vybraný MAS byl schválen ke spolufinancování, je žadatel písemně vyzván k převzetí Vyrozumění a k podpisu dohody přímo RO SZIF. Žadatel je povinen se před podpisem dohody podrobně seznámit s jejím obsahem i s obsahem Vyrozumění. Podmínky podepisuje žadatel/příjemce dotace osobně na příslušném RO SZIF.



8. Zajištění osob, které se budou podílet na příjmu, hodnocení a výběru projektů

Do procesu příjmu, hodnocení a výběru žádostí zasáhnou tyto osoby:

- ✓ Kancelář MAS – tvoří ji ředitel/manažer MAS, manažer MAS, případně další pracovníci
- ✓ Předseda Výběrové komise (zvolen z členů Výběrové komise)
- ✓ Členové Výběrové komise MAS
- ✓ Předseda Programového výboru MAS
- ✓ Členové Programového výboru MAS
- ✓ Poradce SPL – facilitátor je-li určen
- ✓ Žadatelé

Kancelář MAS se bude podílet v procesu příjmu a hodnocení žádostí takto:

- ✓ příjem žádostí, projektů, příloh
- ✓ kontrola úplnosti a administrativní kontrola
- ✓ hodnocení kritérií přijatelnosti
- ✓ vypracování Hodnotící zprávy o kontrole přijatelnosti
- ✓ vystavení potvrzení o příjmu žádosti, projektu, příloh
- ✓ odeslání oznámení o nutnosti oprav nebo doplnění žádostí
- ✓ příjem doplněných a opravených žádostí
- ✓ sestavení dopisu žadatelům, kteří prošli či neprošli hodnocením přijatelnosti
- ✓ organizace jednání orgánů MAS a příprava podkladových materiálů
- ✓ oznámení termínů konání veřejné obhajoby projektů žadatelům
- ✓ organizace hodnotících zasedání, příprava prostor a technických prostředků
- ✓ kontrola součtů na hodnotících protokolech
- ✓ vytvoření celkového protokolu s pořadím všech projektů dle získaných bodů
- ✓ vypracování Hodnotící zprávy Výběrové komise a Programového výboru MAS a seznamů schválených a neschválených projektů
- ✓ předání výše uvedených zpráv na RO SZIF
- ✓ příprava a odeslání sdělení žadateli o doporučení či nedoporučení jeho žádosti k registraci na RO SZIF

Předseda Výběrové komise:

- ✓ seznámení se s podklady pro hodnocení
- ✓ organizace zasedání Výběrové komise
- ✓ kontrola součtů na hodnotících protokolech, vytvoření celkového protokolu s pořadím všech projektů dle získaných bodů
- ✓ podpisy na všech výstupech Výběrové komise MAS

Členové Výběrové komise:

- ✓ seznámení se s podklady pro hodnocení
- ✓ hodnocení projektů na zasedání
- ✓ vypracování hodnotícího protokolu ke každému hodnocenému projektu
- ✓ podepíše seznam doporučených/nedoporučených projektů

Ředitel/manažer MAS nese odpovědnost za výstupy orgánů MAS. Podepisuje písemnosti, které budou zasílány žadatelům nebo předávány na RO SZIF.

9. Bodování dle preferenčních kritérií

Způsob hodnocení povinných kritérií:

Povinná preferenční kritéria a způsob jejich hodnocení	
Vytvoření každého nového trvalého pracovního místa dle definice v příloze 2 Metodiky pro tvorbu Fichí a specifických podmínek opatření IV.1.2.	
Žadatel se zaváže k vytvoření jednoho či více pracovních míst	body viz. Fiche
Uplatňování inovačních přístupů.	
Projekt přináší technickou inovaci.	4b.
Projekt přináší organizační inovace.	4b.
Pozn.: Ze žádosti projektu a popisu inovace jasně vyplývá inovace. Rozlišujeme bodově technickou inovaci (efektivní a inovativní proces technologie) a organizační inovaci (efektivní inovace ve zdroji lidské práce)	
Víceodvětvové navrhování a provádění projektu založené na součinnosti mezi subjekty a projekty z různých odvětví místního hospodářství.	
-Žadatel při přípravě/realizaci projektu spolupracuje/postupuje v součinnosti s jinou obcí, spolkem, podnikatelským subjektem, zemědělcem apod.	3b.
-Žadatel předložil k Žádosti alespoň 1 partnerskou smlouvu s jiným subjektem o budoucím využívání a údržbě předmětu projektu s uvedením konkrétních výstupů spolupráce.	3b.
-Projekt navazuje na nějaký jiná ukončený/realizovaný projekt vlastní nebo z jiných odvětví místního hospodářství.	3b.
Dopady projektu na mladé lidi do 30 let.	
V případě Fiche Modernizace zemědělských podniků je bodové hodnocení přiděleno v případě, že v rámci projektu bude vytvořeno pracovní místo pro mladé do 30 let.	3b.
V ostatních případech (Fiche 2,4,5) je polovina bodového hodnocení přidělena v případě, že je mládež zapojena do přípravy projektu a polovina, když je počítáno se zapojením mladých do realizace či využívání výstupů projektu.	body viz. Fiche
Zaměření dopadů projektu na ženy.	
V případě Fiche Modernizace zemědělských podniků je bodové hodnocení přiděleno v případě, že v rámci projektu bude vytvořeno pracovní místo pro ženy.	3b.
V ostatních případech (Fiche 2,4,5) je polovina bodového hodnocení přidělena v případě, že jsou ženy zapojeny do přípravy projektu a polovina, když je počítáno se zapojením žen do realizace či užívání výstupů projektu.	body viz. Fiche

Hodnocení preferenčních kritérií stanovených MAS je uvedeno přímo ve Fichích.

Pravidla pro hodnocení a výběr projektů i ustanovení „předpisu pro transparentnost výběru projektů a zamezení střetu zájmů“ schválil Programový výbor MAS Na cestě k prosperitě a jsou zveřejněna na webových stránkách MAS.



Preferenční kritéria stanovená MAS		FICHE č. 1	Bodové hodnocení
X 6.	Žadatel předložil v daném kole v rámci fiche pouze jednu žádost. (ano 5 bodů, ne 0 bodů)		5
X 7.	Projekt využívá a obnovuje existující nevyužitou stavbu/stavby. - z 25% - z 50% - ze 100%, tj. celou stavbu	3 6 10	10
X 8.	Podíl příjmů ze zemědělské prvovýroby na celkových příjmech žadatele činí 35 - 40 %.		5
X 9.	Podíl příjmů ze zemědělské prvovýroby na celkových příjmech žadatele činí 41 - 44 %.		10
X 10.	Podíl příjmů ze zemědělské prvovýroby na celkových příjmech žadatele činí 45 % a více.		15
X 11.	Projekt je zaměřen na pořízení nové moderní technologie. (ano 10 bodů, ne 0 bodů)		10
X 12.	Projekt rozvíjí využívání obnovitelných zdrojů energie. (ano 8 bodů, ne 0 bodů)		8
X 13.	Projekt prokazatelně přispívá k odstranění stávající ekologické zátěže. (ano 10 b., částečně 6 b., ne 0 b.)		10
X 14.	Veřejná obhajoba - Žadatel měl dostatečné znalosti o projektu a dokázal zodpovědět všechny dotazy týkající se projektu - Žadatel prokázal částečnou znalost předkládaného projektu a dokázal zodpovědět na položené otázky - Žadatel neprokázal znalost předloženého projektu a nedokázal odpovídat na položené otázky	5 3 0	5
X 15.	Aktivní spolupráce člena, který projekt realizuje, s MAS. - dva roky zpětně od roku vyhlášení výzvy - rok zpětně od roku vyhlášení výzvy - stávající rok vyhlášení výzvy	15 10 5	15
Postup při shodném počtu bodů			
Rozhoduje nižší finanční požadavek žadatele. V případě shody finančních požadavků rozhoduje časové hledisko, tzn. dříve podané žádosti mají přednost.			

Preferenční kritéria stanovená MAS		FICHE č. 2	Bodové hodnocení
X 6.	Obec, na jejímž území je projekt realizován, má 500 a méně obyvatel		10
X 7.	Obec, na jejímž území je projekt realizován, má 501 - 1000 obyvatel		8
X 8.	Obec, na jejímž území je projekt realizován, má 1001 - 1500 obyvatel		5
X 9.	Projekt využívá a obnovuje existující nevyužívanou stavbu/stavbu - z 25% - z 50% - ze 100%, tj. celou stavbu	3 6 10	10
X 10.	Žadatel předložil v daném kole v rámci fiche pouze jednu žádost (ano 5 bodů, ne 0 bodů)		5
X 11.	Žadatelem je podnikatel s kratší než dvouletou historií podnikání (ano 5 bodů, ne 0 bodů)		5
X 12.	Projekt využívá obnovitelné zdroje energie (ano 5 bodů, ne 0 bodů)		5
X 13.	Veřejná obhajoba - Žadatel měl dostatečné znalosti o projektu a dokázal zodpovědět všechny dotazy týkající se projektu - Žadatel prokázal částečnou znalost předkládaného projektu a dokázal zodpovědět na položené otázky - Žadatel neprokázal znalost předloženého projektu a nedokázal odpovídat na položené otázky	5 3 0	5
X 14.	Aktivní spolupráce člena, který projekt realizuje, s MAS - dva roky zpětně od roku vyhlášení výzvy - rok zpětně od roku vyhlášení výzvy - stávající rok vyhlášení výzvy	5 3 1	5
Postup při shodném počtu bodů			
Rozhoduje nižší finanční požadavek žadatele. V případě shody finančních požadavků rozhoduje časové hledisko, tzn. dříve podané žádosti mají přednost.			

Preferenční kritéria stanovená MAS		FICHE č. 4	Bodové hodnocení
X 6.	Projekt řeší kulturní dědictví v havarijním stavu či v bezprostředním ohrožení a hrozí nebezpečí z prodlení. (ano 5 b., ne 0 b.)		5
X 7.	Žadatel předložil v daném kole v rámci fiche pouze jednu žádost. (ano 3 b., ne 0 b.)		3
X 8.	Projekt zahrnuje řešení zachování nemovitých i movitých památek jako kulturního dědictví venkova. (ne 0 b., částečně 5 b., ano 10 b.)		10
X 9.	Projekt řeší stálé výstavní expozice a muzea. (ano 9 b., ne 0 b.)		9
X 10.	Projekt navazuje na již realizovaný projekt na území MAS.		3
X 11.	Projekt obnovuje původní ráz krajiny. (ne 0 b., částečně 6 b., ano 10 b.)		10
X 12.	Veřejná obhajoba - Žadatel měl dostatečné znalosti o projektu a dokázal zodpovědět všechny dotazy týkající se projektu - Žadatel prokázal částečnou znalost předkládaného projektu a dokázal zodpovědět na položené otázky - Žadatel neprokázal znalost předloženého projektu a nedokázal odpovídat na položené otázky	5 3 0	5
X 13.	Aktivní spolupráce člena, který projekt realizuje, s MAS. - dva roky zpětně od roku vyhlášení výzvy - rok zpětně od roku vyhlášení výzvy - stávající rok vyhlášení výzvy	5 3 1	5
X 14.	Pokud žadatel v předchozí výzvě dané fiche získal podporu (tzn. podepsal dohodu se SZIF) bude mu odečten 1 bod za každých 100 000,-Kč získané dotace.		

Postup při shodném počtu bodů

Rozhoduje nižší finanční požadavek žadatele.

V případě shody finančních požadavků rozhoduje časové hledisko, tzn. dříve podané žádosti mají přednost.

Preferenční kritéria stanovená MAS		FICHE č. 5	Bodové hodnocení
X 6.	Žadatel předložil v daném kole v rámci fiche pouze jednu žádost (ano 5 b., ne 0 b.)		5
X 7.	Zapojení místních obyvatel a spolků do plánování, realizace (ve fázi přípravy 5 b., ve fázi přípravy a realizace 10 b., ve fázi přípravy, realizace a údržby 15 b.)		15
X 8.	Projekt obsahuje prvky zvyšující atraktivitu veřejného prostranství (0 bodů - 8 bodů) - projekt neřeší atraktivitu veřejného prostředí - inovativní prvky zaměřené na cílovou skupinu - inovativní přírodní prvky zvyšující atraktivitu veřejného prostranství	0 3 5	8
X 9.	Zvýšení bezpečnosti na veřejných prostranstvích (0 bodů - 8 bodů) - projekt neřeší bezpečnost - v projektu je použito standartních prvků k řešení bezpečnosti - v projektu je zahrnuto použití inovativních přírodních prvků k bezpečnosti	0 3 5	8
X 10.	Projekt navazuje na již realizovaný projekt		3
X 11.	Projekt obnovuje původní ráz krajiny (ano 5b., ne 0b.)		5
X 12.	Veřejná obhajoba - Žadatel měl dostatečné znalosti o projektu a dokázal zodpovědět všechny dotazy týkající se projektu - Žadatel prokázal částečnou znalost předkládaného projektu a dokázal zodpovědět na položené otázky - Žadatel neprokázal znalost předloženého projektu a nedokázal odpovídat na položené otázky	5 3 0	5
X 13.	Aktivní spolupráce člena, který projekt realizuje, s MAS - dva roky zpětně od roku vyhlášení výzvy - rok zpětně od roku vyhlášení výzvy - stávající rok vyhlášení výzvy	5 3 1	5
X 14.	Nižší než maximální výše způsobilých výdajů (za každé snížení o 100.000 Kč z úrovně maximálních způsobilých nákladů 1 bod.)		15
X 15.	Pokud žadatel v předchozí výzvě dané fiche získal podporu (tzn. podepsal dohodu se SZIF) bude mu odečten 1 bod za každých 100 000,-Kč získané dotace.		

Postup při shodném počtu bodů

Rozhoduje nižší finanční požadavek žadatele.

V případě shody finančních požadavků rozhoduje časové hledisko, tzn. dříve podané žádosti mají přednost.